





Korisničko uputstvo
ECR Tool v3.0.10

Legenda:

	Važno
	Ideja
	Dodatna informacija
	Definicija

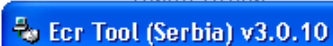
Sadržaj

UVOD	4
Sistemske zahteve	4
Povezivanje PC računara sa elektronskom registar kasom	4
INSTALIRANJE	4
Podešavanje OS da prikazuje ćirilicu	8
Startovanje programa	11
OSNOVNE INFORMACIJE	12
KONFIGURISANJE PROGRAMA	12
KORIŠĆENJE PROGRAMA.....	15

UVOD

ECR Tool je aplikacija koja se koristi za čitanje, brisanje i izmenu baze artikala i čitanje prometa iz ERK preko računara.

Ovo uputstvo predstavlja neophodne informacije za korišćenje specijalne PC aplikacije ECR Tool . Verzija aplikacije koja je opisana je



Sistemske zahteve

Procesor: Pentium/133
Memorija: 32MB
CD ROM
1 slobodan komunikacioni port (COMx)
Operativni Sistem: Windows 98, Windows 2000, Windows XP


Preporučeno:
Pentium II/450, 128 MB RAM,
Windows 2000.

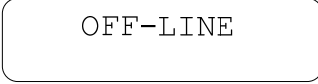
Povezivanje PC računara sa elektronskom registar kasom

Potrebno je povezati PC računar sa fiskalnom registar kasom.

Preko konektora za povezivanje sa PC računarom:

Koristiti kabl za konekciju sa PC računarom. Na kasi koja se nalazi u "OFF" režimu, na displeju je ispisano:

OFF. Pritiskom na taster  prelazi se u režim koji dozvoljava programiranje i izveštaj ERK od strane

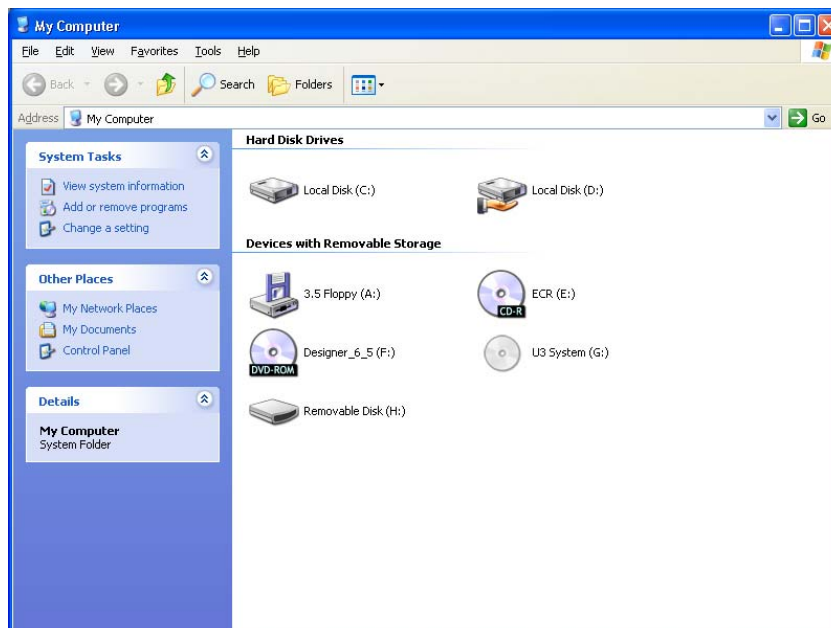


PC-ja. Na displeju se prikazuje . Brzina komunikacije je 38400 bps.

Instaliranje

Ubacite CD na kome ste dobili instalaciju programa ECR Tool v3.0.10

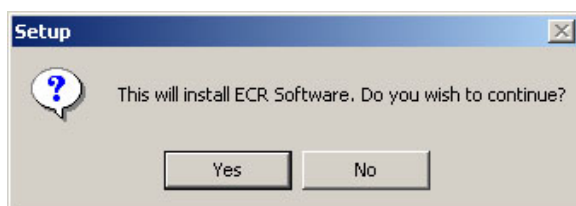
1. Startujte Windows Explorer, na ekranu bi trebalo da dobijete sličnu sledeću sliku:



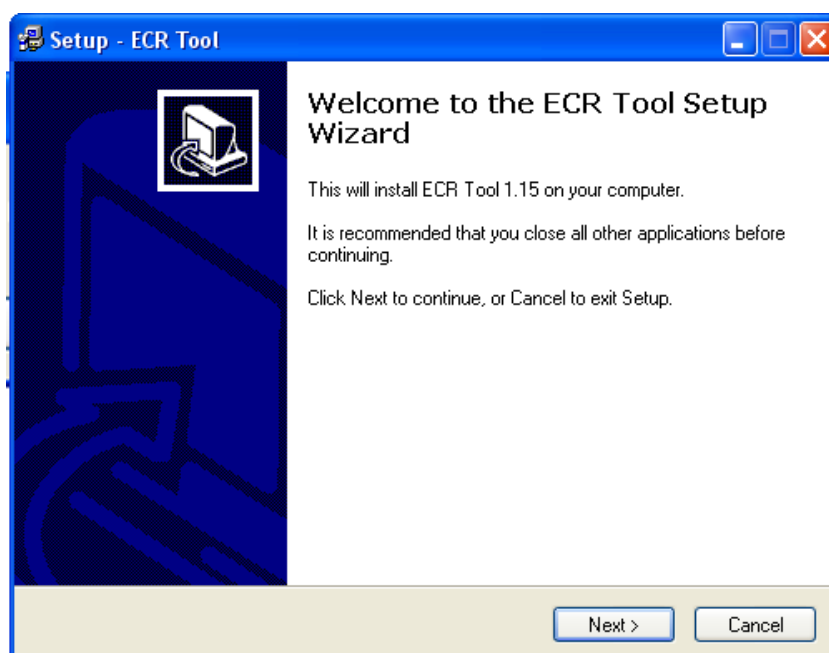
Kliknite na ikonicu medija na kome ste dobili instalaciju (CD ROM)

2. Na ekranu će se pojaviti ikonica instalacije.

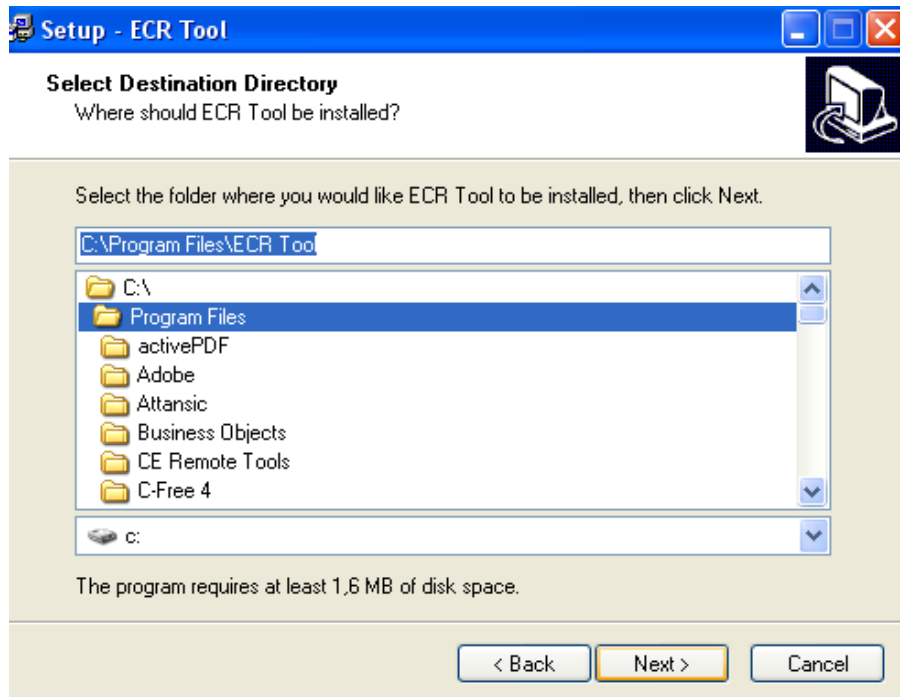
3. Kliknite na nju i instalacija će početi:



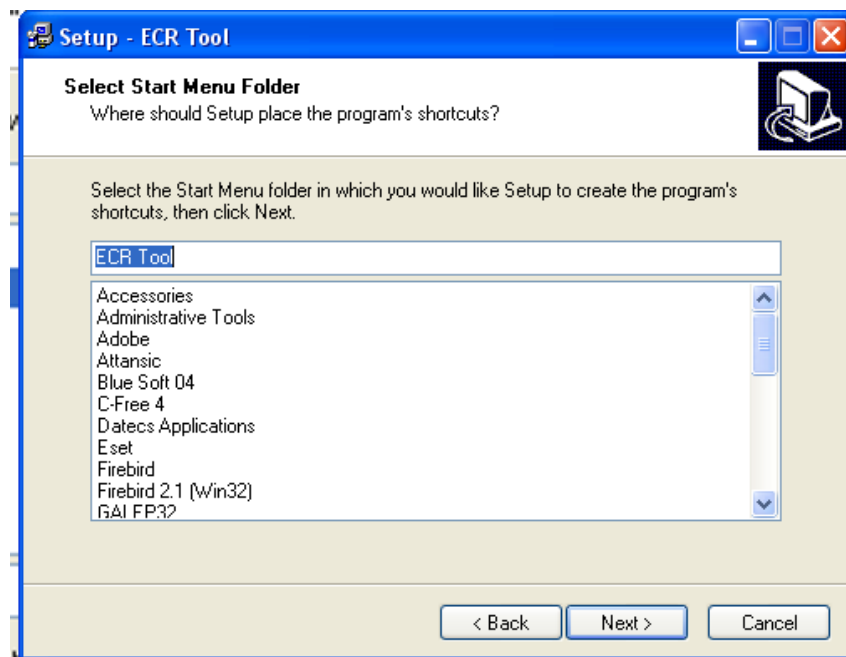
4. Kliknite na taster **Yes** da instalacija počne. Pojavljuje se sledeći dijalog:



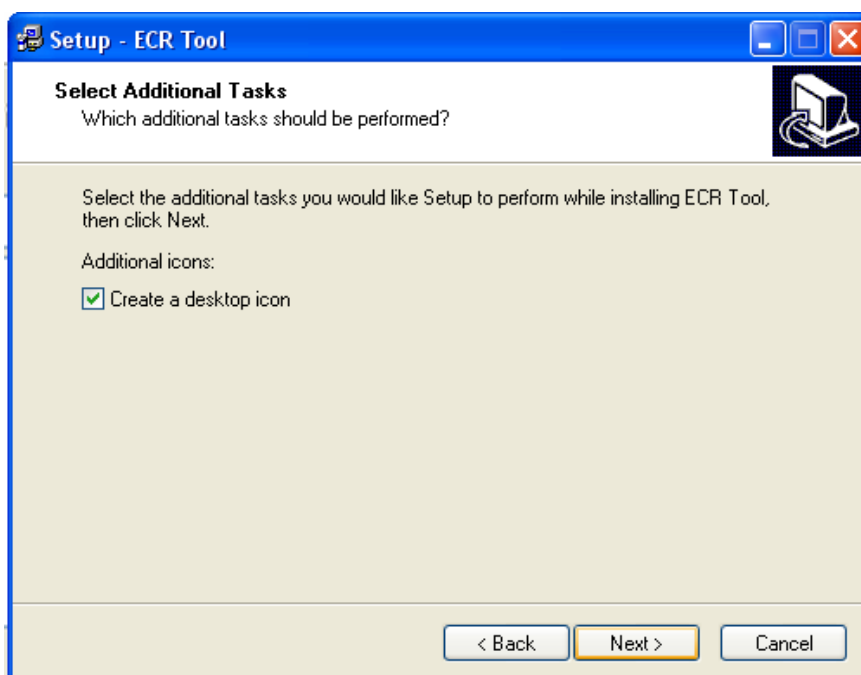
5. Kliknite na taster **Next** da bi se instalacija nastavila. Pojavljuje se sledeći dijalog:



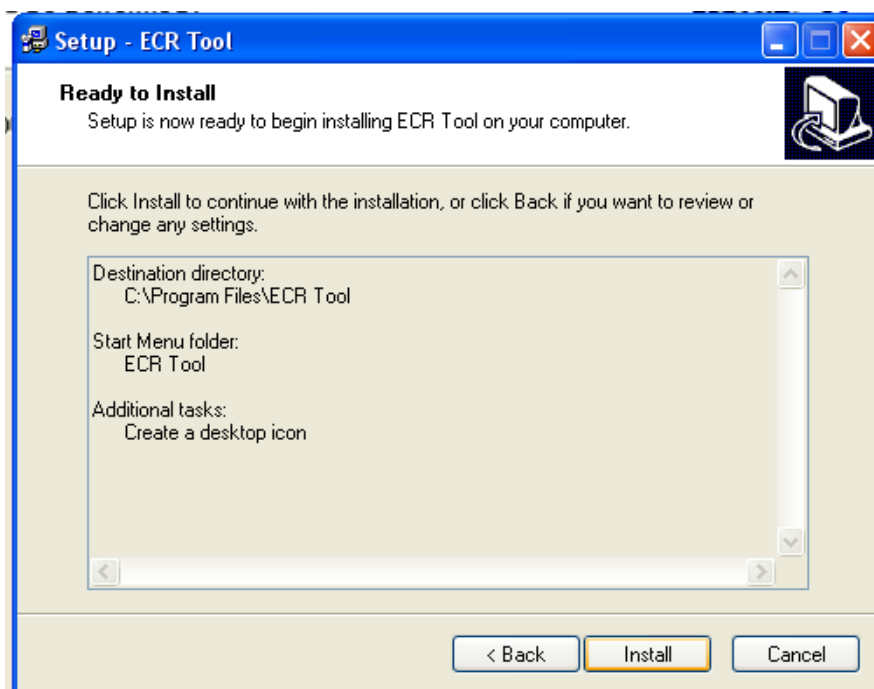
6. Unesite željenu putanju do direktorijuma u koji želite da instalirate program ukoliko vam ponuđena putanja ne odgovara. Posle izmene klikom na **Next** dobijate sledeći dijalog:



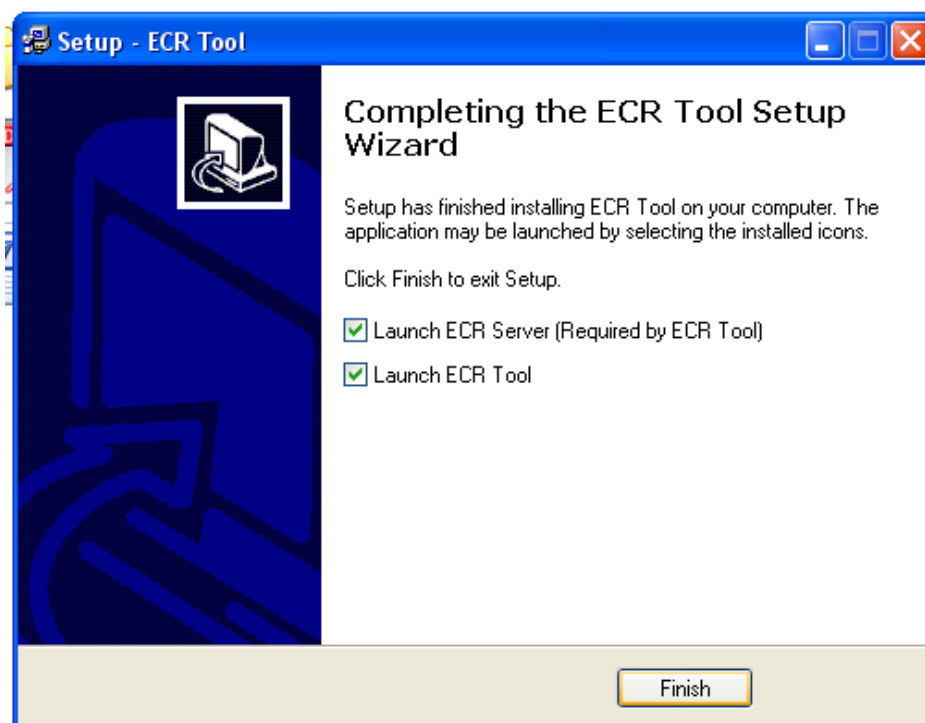
7. Kliknite na **Next** da nastavite instalaciju ili promenite start Folder. Pojavljuje se sledeći dijalog:



8. Ako želite ikonu na desktopu uključite **Create a desktop icon**. Pritisnite **Next** da nastavite instalaciju. Pojavljuje se sledeći prozor:



9. Kliknite na **Install** da pokrenete instalaciju programa. Posle uspešnog kopiranja na disk dobijate sledeću poruku:



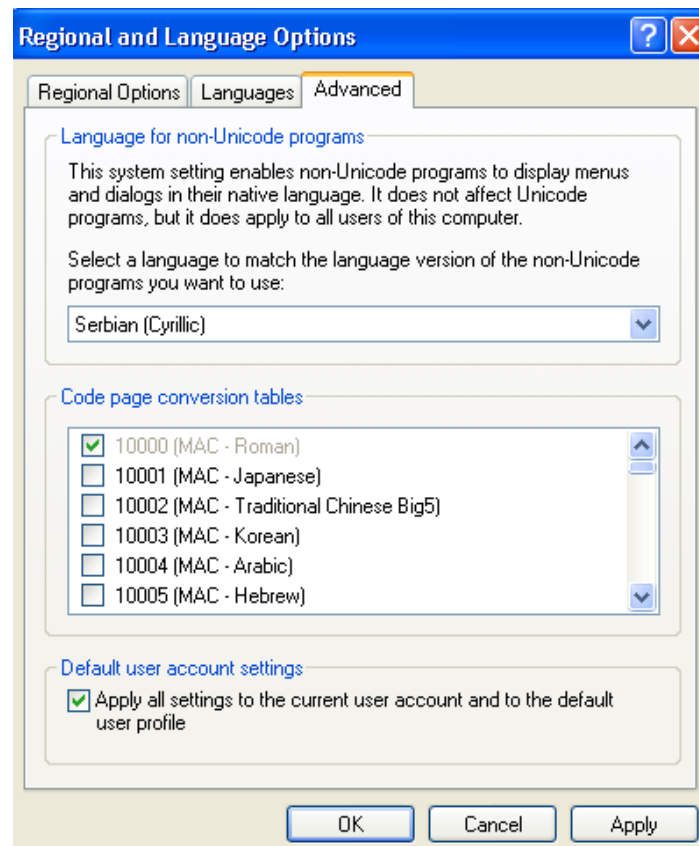
10. Ostavite oba checkbox-a obeležena i kliknite na **Finish**.

Podешavanje OS da prikazuje ćirilicu

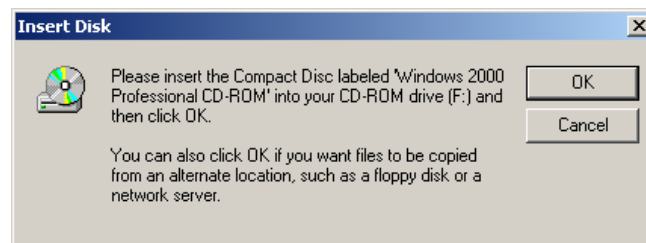
Kliknite na Start → Settings → Control Panel.

U Control Panel-u kliknite na Regional and Language Options → Advanced.

Potom selektujte opciju na kojoj piše Cyrillic, a za „Default user account settings“ treba da bude setovano kao na niže prikazanoj slici.



Ako računar traži da ubacite instalacioni CD od Windows-a 2000 u CD-ROM to i učinite.



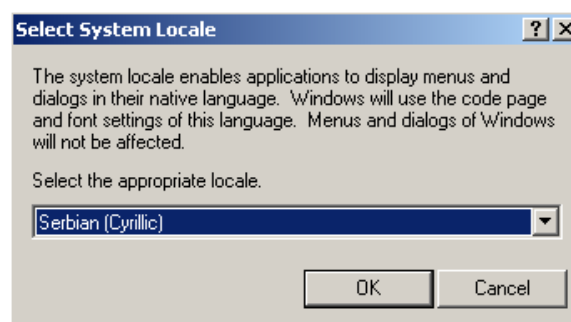
Ubacite CD i pritisnite **OK**. Posle kopiranja fajlova kompjuter traži restart. Pritisnite **Yes**.

Kada se računar restartuje uđite ponovo u Start → Settings→Control Panel→Regional Options.

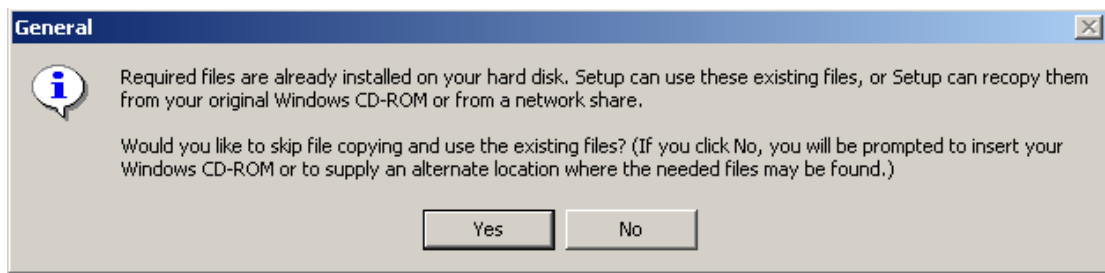
U polju Your locale (location) podesite Serbian (Cyrillic).

Kliknite na Set default...

U sledećem dijalog box-u podesite Serbian (Cyrillic) kao na slici, ili Serbian (Latin) ako želite da vršite unos artikala latinicom.



Pritisnite OK. Računar će prijaviti da zahtjevani fajlovi već postoje na disku. Kliknite Yes.



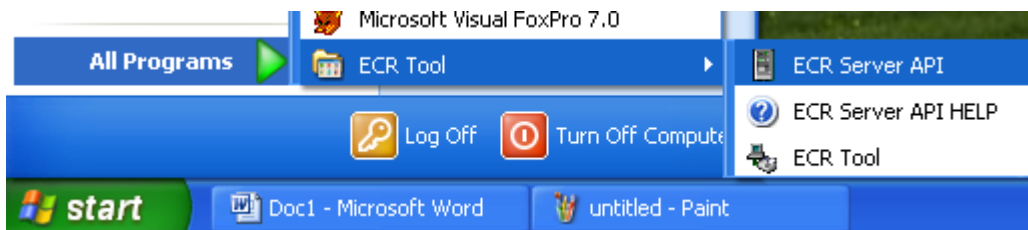
Posle restartovanja vaš računar će moći da radi sa ćirilicom.

Startovanje programa

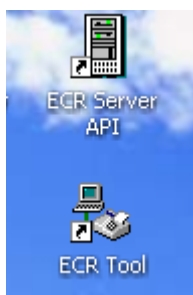
1. Ukoliko ECR Server nije pokrenut, tj. ne postoji ikonica u task baru



pokrenite server klikom na ikonu Start → All programs → ECR Server API, kao na slici:



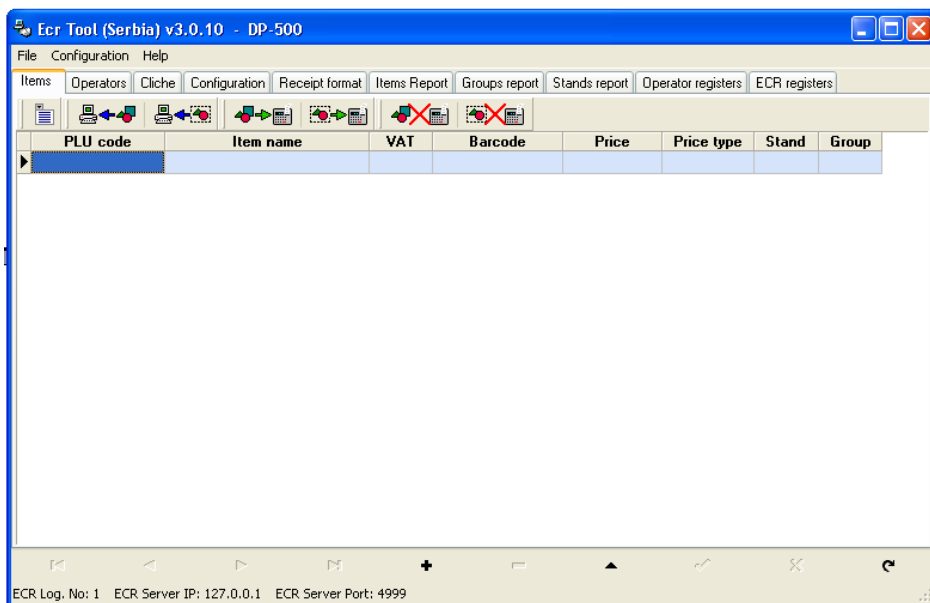
posle startovanja servera pokrenite ECR Tool klikom na ikonu:



Startujte aplikaciju i pojavljuje se glavni prozor programa.

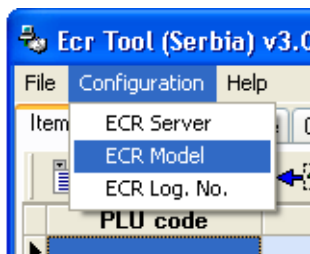
OSNOVNE INFORMACIJE

Na ekranu treba da se pojavi sledeće:

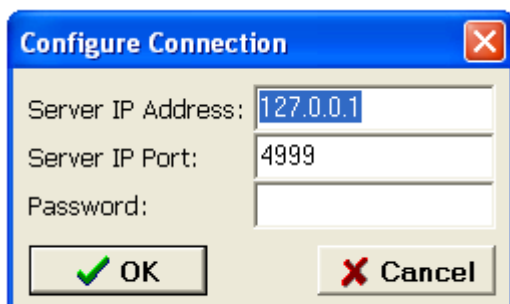


KONFIGURISANJE PROGRAMA

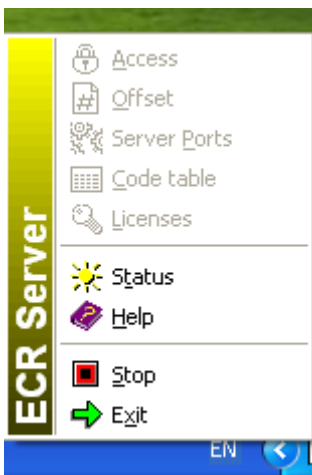
Da bi ga konfigurisali potrebno je pozvati meni za konfigurisanje, gde se mora izabrati model kase na kojoj se zeli raditi:



Posle pozivanja opcije ECR Server, iz menija dobijate sledeći dijalog:

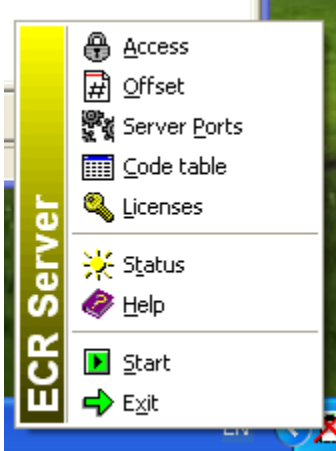


Ukoliko su podešavanja kao na slici, potvrdite na taster OK.
Kliknite desni taster na ECR Server u Tray-u, dobijate meni:

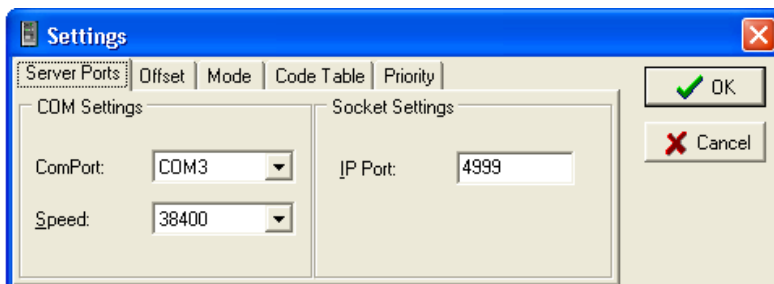


Kliknite levim tasterom na opciju Stop.

Posle ponovnog klika desnog tastera, na ikonicu u Tray-u, pojavljuje se:



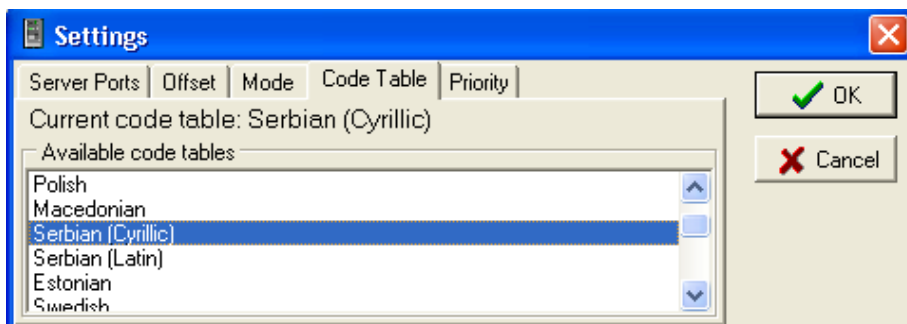
Sada kliknite levim tasterom na Server Ports, dobijate dijalog:



Ukoliko je potrebno promeniti port i brzinu to možete odmah učiniti odavde. Default je COM1/4800, ali može biti i drugi port, kao i brzina koja mora biti 38400, jer je to standardno podešavanje kase. Pogledati korisničko uputstvo kase.

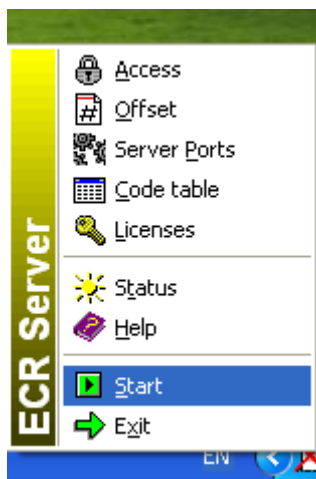
Sada promenite port na neki drugi ukoliko je prvobitni zauzet.

Ako niste sigurni koji je port zauzet a koji ne, kliknite na My computer desnim tasterom miša, izaberite Propertis, zatim karticu Hardware, i u njoj Device Manager. Pronađite Ports i pogledajte koji je port aktivan.



Na kartici Code Table nalazi se izbor jezika, obavezno odaberite Serbian (Cyrillic) i izbor potvrdite na OK, ako želite da vršite unos artikala latinicom, potrebno je da uz prethodna podešavanja i u ovim setovanjima označite Serbian (Latin). Ukoliko su jezička setovanja za ECR Tool v.3.0.10 različita od gore opisanih potrebno ih je prilagoditi uputstvu, a baza artikala koja je uneta prema nekim drugim setovanjima potrebno je da bude izbrisana i ponovo uneta saglasno sa uputstvom.

Sada ponovo kliknite desnim tasterom na ikonu ECR Server i odaberite opciju Start kao na slici.



Korišćenje programa

Učitavanje podataka

Kliknite na File, pa na opciju Open. Nađite podatke koje želite da učitajte i pritisnite Open.

Snimanje podataka

Kliknite na File, pa na opciju Save. Ako ste podatke već snimili ili ste ih učitali sa diska program ne pita za ime, u suprotnom će pitati za put i ime gde da snimi podatke.

1. Items

Opcije u ovoj kartici se koriste za isčitanje i upisivanje artikala. Da bi ručno uneli podatke u kasu potrebno je popuniti donju tabelu sa odgovarajućim podacima kao na slici

	Plu	Name	VAT	Barcode	Price	Price type	Stn	Grp
▶	1	Sok	1		1234.56	0	1	1
	2	Meso	1		11.00	0	1	1
	3	Mleko	1		22.80	0	1	1
	4	Hleb	1		23.30	0	1	1

Oznake kolona su sledeće:

Plu - Broj (ili "šifra") artikala

Name - Ime artikla (do 22 karaktera)

VAT - Poreska grupa (1-9, zavisi od fiskaliacije kase, pogledajte korisničko uputstvo)

Barcode - Bar kod artikla

Price - Cena artikla

Price type - Tip cene artikla (da li se cena može unositi u toku prodaje)

Stn - Štand za kojim radi kasa (nije obavezno)

Grp - Grupa artikala (zbog lakšeg sortiranja sličnih proizvoda)

Opcije koje možete koristiti ovde su sledeće



- Meni svih ostalih funkcija



- Isčitanje svih artikala iz kase



- Isčitanje odabranih artikala



- Upis svih artikala



- Upis odabranih artikala



- Brisanje svih artikala



- Brisanje obeleženih artikala

Upravljanje listom artikala:



- Pomeranje pokazivača na početak liste







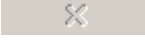

- Pomeranje pokazivača jednog artikla unazad



- Pomeranje pokazivača jednog artikla unapred



- Pomeranje pokazivača na kraj liste artikala

-  - Dodavanje artikla
-  - Brisanje artikla
-  - Izmena podatka artikla
-  - Odobravanje izmene (ako je ima)
-  - Odbijanje promene (ako je ima)
-  - Vracanje operacije izmene unazad

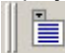
2. Items Report

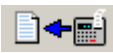
U ovoj kartici su smeštene opcije za rad sa izveštajima po artiklima.

Ovde možete videti koliko je prometa bilo po artiklima (cena i količina). Važi samo za licencirane IBFM-ove.

	Plu	Quantity	Total
▶	1	1.000	1234.56
	2	1.000	10.00
	3	1.000	20.00
	4	1.000	30.00

Opcije

 - Meni svih ostalih funkcija

 - Uzimanje izveštaja sa kase

Pregled stavki je isti kao i u kartici "Items".

3. Operators

Ova kartica služi za podešavanje podataka operatera (max. 30)

	Number	Name	Password
▶	1	OPERATER 1	1
	2	OPERATER 2	2
	3	OPERATER 3	3
	4	OPERATER 4	4
	5	OPERATER 5	5
	6	OPERATER 6	6
	7	OPERATER 7	7
	8	OPERATER 8	8
	9	OPERATER 9	9
	10	OPERATER 10	10


Kolone:

Number - Broj operatera

Name - Ime operatera

Password - Lozinka

Opcije

 - Meni svih ostalih funkcija

 - Isčitavanje podataka o operaterima iz kase



- Slanje podataka o operaterima u kasu

Pregled stavki je isti kao i u kartici "Items".

4. Cliche

Ova kartica služi za podešavanje reklamnog teksta na bloku.

Kasa podržava do 4 reda reklamnog teksta.

Za podešavanje headera potrebno je kasu odneti u servis, gde će biti uneti podaci o firmi. Podržava osam redova.

9	Hvala na poseti!	8
10	Dodjite nam opet!	7
11	Nagradna igra je u toku!	0
12	Srecno!!!	15

Line - Broj linije reklamnog teksta (9-12)

Text - Reklamni tekst odgovarajuće linije

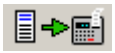
Opcije



- Meni svih ostalih funkcija



- Isčitavanje reklamnog teksta iz kase



- Slanje reklamnog teksta u kasu

Pregled stavki je isti kao i u kartici "Items".

5. Operator registers

Ova kartica pokazuje prodaju operatera po stavkama. Potrebno je da posedujete licencu za ovu opciju.

Row	Field_1	Field_2	Field_3	Field_4
1	1	1	1	1294.56
2	1	2	1	1234.56
3	1	3	1	10.00
4				
5				
6				
7				
8				

Row - Redni broj

Field_2 - Broj prodaje

Field_4 - Suma svih prodaja

Opcije



- Meni svih ostalih funkcija



- Isčitavanje prodaja iz kase

Pregled stavki je isti kao i u kartici "Items".

6. ECR registers

Ova kartica pokazuje sumu prodaja u kasi

Row	Field_1	Field_2
1	3	2539.12

Row - Redni broj

Field_1 - Broj prodaja

Field_2 - Suma svih prodaja

Opcije



- Meni svih ostalih funkcija



- Isčitavanje prodaja iz kase

Pregled stavki je isti kao i u kartici "Items".

7. Groups report

Ova kartica pokazuje izveštaj prodaja po grupama.

Group	Total
1	2539.12
2	0.00
3	0.00
4	0.00
5	0.00
6	0.00
7	0.00
8	0.00
9	0.00
10	0.00

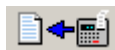
Group - Broj grupe (do 100)

Total - Suma prodaje artikala u toj grupu

Opcije



- Meni svih ostalih funkcija



- Isčitavanje prodaja iz kase

Pregled stavki je isti kao i u kartici "Items".

8. Stands report

Ova kartica pokazuje izveštaj prodaja po štandu.

	Stand	Total
▶	1	2539.12
	2	0.00
	3	0.00
	4	0.00
	5	0.00
	6	0.00
	7	0.00
	8	0.00
	9	0.00

Stand - Broj štanda (1-9)

Total - Suma prodaja po štandu

Opcije



- Meni svih ostalih funkcija



- Isčitavanje prodaja iz kase

Pregled stavki je isti kao i u kartici "Items".